

Frá Lífvísindasetri Háskóla Íslands.

Efni: 154. Löggjafarþing 2023-2024

### **Frumvarp til fjárlaga 2024**

Lífvísindasetur Háskóla Íslands gerir alvarlegar athugasemdir við frumvarp til fjárlaga 2024, í málafllokki 07.10 um Vísinda- og samkeppnissjóði í rannsóknum. Í þessari umsögn gerum við málafllokki 17-550 um Rannsóknasjóð Vísinda- og tækniráðs sérstaklega skil. Þar er áætlaður **niðurskurður um 497 milljónir kr.** úr 3727 milljónum í 3230 króna.

**Niðurskurðurinn nemur 41.7% af nýveitingum sjóðsins árið 2023**, og er því ljóst að niðurskurðurinn yrði þungt högg fyrir sjóðinn, sem skuldbindur sig til þriggja ára í hverri úthlutun. Jafnframt gerum við athugasemdir við niðurskurð í málafllokki 17-551 um Innviðasjóð sem nemur 40 milljónum króna.

Þau rök sem færð hafa verið fyrir niðurskurðinum eru að sú aukning sem í sjóðinn kom árið 2020 – 2023 hafi verið tímabundin ráðstöfun vegna heimsfaraldurs kórónaveiru. Hins vegar er ljóst að með launaskriði og verðbólgu undanfarinna ára verður **andvirði nýveitinga úr sjóðnum 20% lægra en árið 2019 m.v. verðlagsvísitölu og 34% lægra en árið 2019 m.v. launavísitölu**, ef til niðurskurðarins kemur. Frá 2019, sem er viðmiðunarár hvað varðar samdrátt á framlögum til Rannsóknasjóðs hefur launavísitala hækkað um 45% prósent og verðlagsvísitala um 27%.

Auk þessa niðurskurðar á sjóðnum á fjárlögum árið 2024 er jafnframt gert ráð fyrir áframhaldandi skerðingu í sjóðinn árin 2025 og 2026. Miðað við núverandi verðbólguþátt er ljóst að rýrnun sjóðsins verður mikil næstu ár ef ekkert er að gert.

Almennt er talið eðlilegt að árangurshlutfall úr sjóðum eins og Rannsóknasjóði, sem er hornsteinn grunnrannsóknna á Íslandi, sé ekki lægra en 25% eins og fram kemur í þingsályktun Allsherjar- og menntamálanefndar nr. 1297 - 411. mál frá 149. löggjafarþingi 2018-2019 vegna útvíkkun Rannsóknasjóðs. Árangurshlutfallið m.v. fjölda umsókna hefur ekki náð því hlutfalli síðan 2016 og hefur verið 17-23% síðan þá. Ef til niðurskurðar kemur (sjá meðfylgjandi minnisblað) má áætla, miðað við fyrri skuldbindingar sjóðsins, að **árangurshlutfall fari niður í 16% árið 2024**, svo framarlega sem ekki verði aukin sókn í sjóðinn. Svo lágt árangurshlutfall er algerlega óásættanlegt fyrir íslenskt vísindasamfélag. Afleiðingin af því að árangurshlutfall fari niður fyrir 20% verður sú að verkefni fá þá að jafnaði fjármögnun sjaldnar en á fimm ára fresti úr sjóðnum, en Rannsóknarsjóður veitir styrki til þriggja ára í senn. Á sama tíma og skorið er niður í sjóði sem fjármagna íslenskar grunnrannsóknir, sem eru forsenda fyrir blómlegu nýsköpunarumhverfi, aukast fjárframlög til nýsköpunarfyrirtækja um 14%, eða tæplega tvo milljarða og munu nema samtals 15 milljörðum árið 2024 og 16 milljörðum árið 2025. Það nemur meira en tvöfaldri heildarfjármögnun samkeppnissjóða Vísinda- og tækniráðs (Rannsóknasjóðs, Tæknipróunarsjóðs og Innviðasjóðs). Ætla má að meirihluti styrkja úr Rannsóknasjóði fari í laun og því fjármagnar sjóðurinn þjálfun sífellt færri ungra sérfræðinga (meistaránema,

doktorsnema og nýdoktora), jafnvel þótt fjárveiting stæði í stað. Með miklum vexti í nýsköpunargeiranum er ljóst að þörfin fyrir vel menntaða sérfræðinga á Íslandi mun halda áfram að aukast næstu ár, en stór hluti fjármagns Rannsóknasjóðs fer í að þjálfra íslenskt vísindafólk, og því er augljóst að hagsmunir nýsköpunargeirans af því að sjóðurinn sé vel fjármagnaður eru ríkir. Við bendum á að líftækniöndurinn á Íslandi er í mjög hröðum vexti en **nú starfa yfir 1500 manns hjá líftæknifyrirtækjum á Íslandi**. Miðað við höfðatölu eru þetta fjórum sinnum fleiri en starfa við líftækni í Bandaríkjunum. **Lífvísindasetur er sá aðili á Íslandi sem þjálfar fólk til starfa í þessum iðnaði** og við teljum að það sé rík ástæða til að efla þetta nám enn frekar á næstunni og styrkja þjálfun á sviðinu að mun. Niðurskurður mun ekki hjálpa framtíðaruppbyggingu líftækni í landinu.

Auk ofangreinds, þá fjármagnar Innviðasjóður þá innviði sem þarf til þjálfunar íslensks vísindafólks á öllum sviðum, auk þess sem íslensk sprotafyrirtæki hafa átt greiðan aðgang að innviðum þeim sem fjármagnaðir eru af sjóðnum. Á fjárlögum 2024 er gert ráð fyrir 8% lækkun á fjárveitingu til Innviðasjóðs og áframhaldandi lækkun árin þar á eftir. Þetta mun þýða að strax árið 2024 mun þurfa að skera niður sem nemur heilu Vegvísaverkefni við úthlutun úr sjóðnum. Vegvísaverkefnið undirbyggja metnaðarfullt samstarf íslenskra vísindamanna þvert á stofnanir og stuðla að hámarksnýtingu þeirra innviða sem sjóðurinn styrkir. Niðurskurður til sjóðsins mun því leiða til afturhvarfs til tíma þar sem einstaklingar, fremur en stórir þverfaglegir hópar eins og Lífvísindasetur er dæmi um, sækja um innviði, sem aftur letur samstarf og nýtingu innviða.

Ein forsenda þess að íslenskum vísindamönnum gangi vel að afla styrkja úr Rammaáætlun Evrópusambandsins er að vel sé búið að rannsóknahópum á Íslandi. Þeir þurfa að vera samkeppnishæfir við erlenda rannsóknarhópa, sem oft koma úr umhverfi sem hefur mun meira bolmagn og betri stuðning við bæði innviði og grunnfjármögnun en raunin er á Íslandi. Forsenda þess að Ísland dragist ekki aftur úr í samkeppni um alþjóðlegt fjármagn til grunnrannsókna er að hlúa að vísindastarfinu heima fyrir. Það verður best gert með því að hafa hér sterka samkeppnissjóði sem byggja á opnum vísindum.

Lækkun framlaga til samkeppnissjóða myndar ósamfellu í verkefnum og þau verða ósjálfbær þegar sérfræðingar þurfa að hverfa frá verkefnum og þekkingin hverfur með þeim. Ekki má gleyma því að grunnstoð nýsköpunar er að öflugar grunnrannsóknir séu stundaðar.

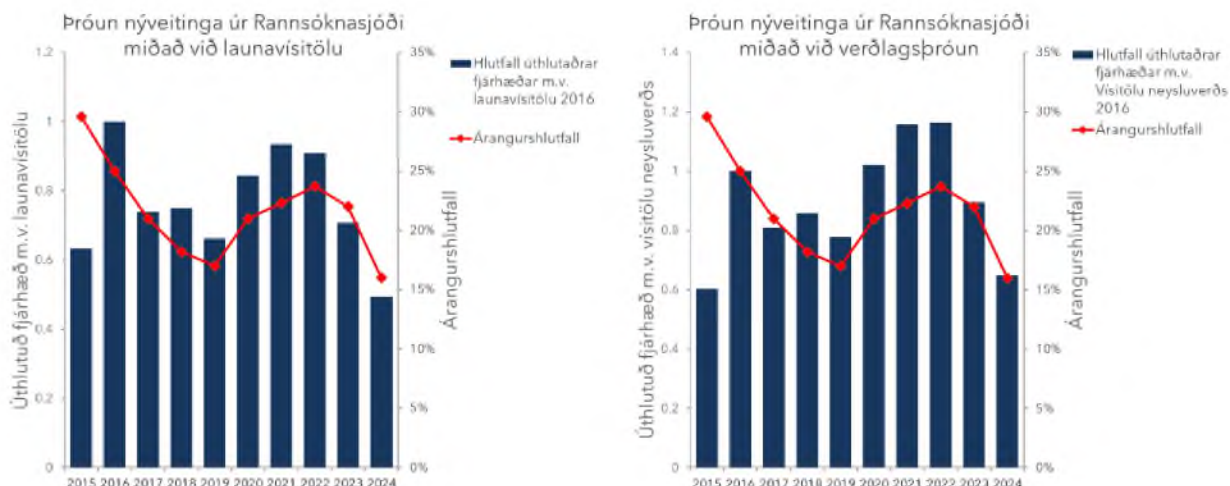
Lífvísindasetur Háskóla Íslands skorar á stjórnvöld að efla hlut Rannsóknasjóðs og Innviðasjóðs Vísinda- og tækniráðs á fjárlögum 2024. Það verður heillaspor sem mun efla grunnrannsóknir og skila sér í bættri þekkingu, sem er undirstaða framfara og hagsældar. Auk þess mun það stuðla að eflingu vísindamenntunar og þar af leiðandi styrkja stöðu Íslands í alþjóðlegu samkeppnisumhverfi nýsköpunar og framþróunar.

Virðingarfyllt, fyrir hönd stjórnar og félaga Lífvísindaseturs Háskóla Íslands,



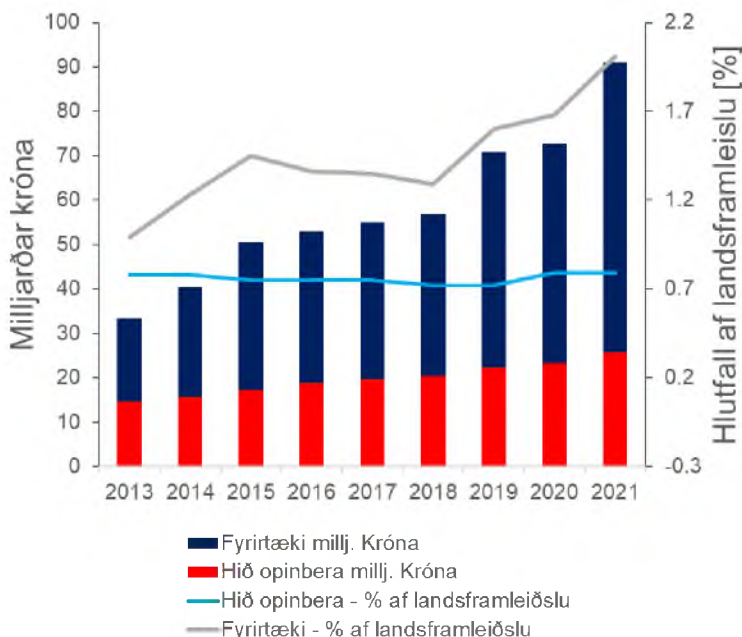
Erna Magnúsdóttir, PhD

Stjórnarformaður Lífvísindaseturs  
Háskóla Íslands  
Læknagarði, Vatnsmýrarvegi 16  
101 Reykjavík  
netfang: [erna@hi.is](mailto:erna@hi.is)  
[www.lifvisindi.hi.is](http://www.lifvisindi.hi.is)  
<https://www.facebook.com/lifvisindi>



Gröfin að ofan sýna próun úthlutunar úr Rannsóknasjóði og próun árangurshlutfalls frá 2015 til 2024 ef til niðurskurðar kæmi, sem hlutfall af launavísitölu annars vegar og vísitölu neysluverðs hins vegar. Á gröfunum er gert ráð fyrir að sá hluti fjárveitingar sem ekki var nýttur 2023 af sjóðnum komi til með að hækka úthlutunarfjárhæð, en þrátt fyrir það mun höggið verða mikið fyrir ný verkefni. Við útreikning á árangurshlutfalli 2024 er gert ráð fyrir meðaltalsupphæð þess fjár sem sótt hefur verið í sjóðinn undanfarnin fimm ár.

Framlög til rannsókna og þróunar í milljörðum króna. Skipting milli hins opinbera og fyrirtækja.



Grafið að ofan sýnir próun framlaga til rannsókna og þróunar á Íslandi í milljörðum króna og sem hlutfall af landsframleiðslu auk skiptingar milli hins opinbera og fyrirtækja árin 2013 til 2021. Af grafinu má sjá að þrátt fyrir aukningu útgjalda til vísinda og þróunar í krónum talið þá hafa framlög til hins opinber einungis náð að halda í við hagvöxt fremur en að auka hlutfallslega fjárfestingu. Á meðan hefur fjárfesting fyrirtækja hækkað til muna. Niðurskurður nú mun því valda samdrætti í framlögum til hins opinbera miðað við landsframleiðslu, en almennt er talið æskilegt að þau séu um 1% af landsframleiðslu. Á Íslandi hefur framlagið þó aldrei farið yfir 0.8%.